

# ВИНТОВКА ПНЕВМАТИЧЕСКАЯ СПОРТИВНАЯ МАЛОГАБАРИТНАЯ MP-514K

Паспорт  
MP-514K.776321.007 ПС

## 1 ОБЩИЕ УКАЗАНИЯ

1.1 Приступая к эксплуатации винтовки, внимательно изучите паспорт. Настоящий паспорт кратко знакомит с основными техническими характеристиками, устройством и правилами эксплуатации винтовки.

1.2 Наименование деталей и сборочных единиц приведены на рисунках и в соответствующих таблицах.

1.3 В связи с постоянной работой по усовершенствованию изделия, повышающей его надежность и улучшающей эксплуатационные характеристики, в конструкцию могут быть внесены изменения, не отраженные в настоящем издании.

1.4 При покупке винтовки требуйте заполнения паспорта с указанием названия и адреса торговой

организации, продавшей винтовку, даты продажи, штампа магазина и подписи продавца.

1.5 Замечания по качеству и пожелания направляйте по адресу: 426063, г. Ижевск, ул. Промышленная, 8, ФГУП “Ижевский механический завод”, ОТК (адрес электронной почты: [quality@baikalinc.ru](mailto:quality@baikalinc.ru)).

1.6 ФГУП “Ижевский механический завод” выдана лицензия № 4896-В-ОО-П (регистрационный номер 1021801656909) от 27.06.2007 на производство служебного и гражданского оружия со сроком действия до 27.06.2012, лицензия выдана Федеральным Агентством по промышленности.

## 2 ОСНОВНЫЕ СВЕДЕНИЯ ОБ ИЗДЕЛИИ

2.1 Винтовка пневматическая спортивная малогабаритная MP-514K (рисунок А.1) предназначена для занятий спортом и первоначального обучения

стрельбе по неподвижным мишеням на дистанции 10 м с использованием пуль «Finale Match» кал. 4,5 мм, пуль сферических МР-851 или стальных сферических пуль кал. 4,5 мм для пневматического оружия при температуре окружающей среды от 273 К (0°С) до 323 К (плюс 50°С).

2.2 Винтовка пневматическая спортивная малогабаритная МР-514К соответствует ГОСТ 51612-2000, «Криминалистическим требованиям МВД РФ по ограничениям, устанавливаемым на оборот гражданского и служебного оружия», МР-514К.776321.007 ТУ и признана годной для эксплуатации. Винтовка пневматическая спортивная малогабаритная МР-514К сертифицирована на соответствие требованиям безопасности, сертификат - РОСС RU.МЖ03.В02055 срок действия с 02.03.2011 по 01.03.2014. Сертификат выдан Органом по сертификации гражданского и служебного оружия и патронов к нему ООО «Удмуртский центр сертификации», регистрационный номер РОСС RU.0001.11МЖ03.

### 2.3 Устройство и принцип работы

#### 2.3.1 Схема механизмов показана на рисунке А.3.

2.3.2 Вылет пули из канала ствола производится за счет энергии воздуха, сжимаемого в цилиндре быстродвижущимся поршнем, который получает энергию от предварительно сжатой пружины.

2.3.3 Ствол 10 относительно ствольной коробки 12 фиксируется защелкой 22. Герметичность соединения ствола и коробки ствольной обеспечивается уплотнением ствола 8.

2.3.4 Взведение винтовки осуществляется поворотом ствола, при этом конструкция предусматривает следующее:

- фиксацию ствола в промежуточных положениях за счет блокировки - фиксатора 33, расположенного на передней стойке ствольной коробки и рычага взведения 36;

- перемещение поршня 32 рычагом взведения в заднее положение и постановка его на боевой взвод;
- постановку спускового крючка 30 на автоматический предохранитель 26;

- отключение блокировки рычага взведения за счет взаимодействия разобщителя 35 с фиксатором;

Для осуществления выстрела необходимо:

- снять магазин 6, для этого надавить на клавишу 1 вниз (до упора) и, удерживая ее, повернуть винтовку вправо;

- снарядить магазин пулями (пули вставлять со стороны зубчиков);

- установить магазин зубчиками назад;
- повернуть ствол вокруг оси в крайнее заднее положение;

- вернуть ствол в исходное положение;

- принудительно по стрелке А (рисунок А.2) отключить предохранитель;

- нажать на спусковой крючок.

2.3.5 Конструкция прицела 11 позволяет вести корректировку стрельбы; по вертикали - вращением винта прицела, по горизонтали - перемещением диоптра по направляющим прицельной планки.

2.3.6 Безопасность винтовки при эксплуатации обеспечивается следующими особенностями конструкции:

- блокировка ствола при взведении поршня, в случае срыва руки стреляющего со ствола, осуществляется за счет упора фиксатора в зубья рычага взведения;

- невозможность поворота спускового крючка при случайном нажатии на него до закрытия ствола. Блокировка осуществляется за счет перекрытия верхнего плеча спускового крючка предохранителем.

2.3.7 Конструкция винтовки обеспечивает установку оптического прицела.

### 3 ОСНОВНЫЕ ТЕХНИЧЕСКИЕ ДАННЫЕ

Таблица 1

Наименование параметра	Значение параметра в зависимости от исполнения	
	-00	-01; -05
Калибр, мм	4,5	
Габаритные размеры, мм, не более	650x55x220	
Масса, кг, не более	3	
Усилие спуска, регулируемое*, кгс	0,8...3,78	
Длина хода спускового крючка, нерегулируемая, мм	3,5...6	
Дульная энергия, Дж, не более	7,5	
Вместимость магазина:		
- пуль «Finale Match», шт.	8	8
- пуль стальных сферических Ø4,43	10	-
Кучность стрельбы, мм, не более		
- пулями «Finale Match»	25	18
- сферическими пулями МР-851	60	-
Примечания:		
1 Кучность стрельбы винтовки проверена серией из 5 выстрелов.		
2 *Достигается заменой пружины из комплекта ЗИП винтовки.		

### 4 КОМПЛЕКТНОСТЬ

Комплектность указана в таблице 2.

Таблица 2

Наименование	Исполнение винтовки МР-514К.776321.007-...	Количество
Винтовка	-00; -01; -05	1
Магазин	-00; -01; -05	1
Магазин (для сферических пуль)	-00	1
Пружина	-00; -01; -05	1
Шомпол	-00; -01; -05	1
Паспорт	-00; -01; -05	1
Перечень адресов мастерских по ремонту спортивно-охотничьего оружия	-00; -01; -05	1
Упаковка	-00; -01; -05	1

### 5 ГАРАНТИИ ИЗГОТОВИТЕЛЯ

5.1 Гарантийный срок эксплуатации винтовки - 18 месяцев.

5.2 Гарантийный срок определяется с даты продажи, указанной в паспорте при наличии названия и адреса торговой организации, продавшей винтовку, штампа магазина и подписи продавца. При отсутствии таковых гарантийный срок исчисляется с даты изготовления, указанной в настоящем паспорте.

5.3 Перечень требований, которые потребитель может предъявить при выявлении недостатков винтовки в течение гарантийного срока, определяется Ст. 18 Закона РФ "О защите прав потребителя" от 07.02.1992.

5.4 Гарантийные обязательства утрачивают силу в случае:

- нарушения потребителем установленных правил пользования, включая правила безопасности, хранения или транспортировки товара;
- возникновения недостатков товара по вине потребителя либо третьих лиц или действия обстоятельств непреодолимой силы после передачи товара потребителю.

5.5 Для проведения ремонта и технического обслуживания винтовки Вы должны обращаться только в специализированные мастерские по ремонту спортивно-охотничьего оружия.

Адрес головной гарантийной мастерской при заводе-изготовителе: 426063, г. Ижевск, ул. Промышленная, 8, ФГУП “Ижевский механический завод”, тел. 66-04-50.

Адреса мастерских, расположенных в других регионах, перечислены во вкладыше, прилагаемом к паспорту. Кроме того, сообщить адрес гарантийной мастерской Вам должны в магазине, в котором Вы приобрели винтовку.

5.6 Гарантийный ремонт винтовки производится в мастерской в срок не более 20 дней со дня обращения владельца в мастерскую (дата изъятия винтовки указывается в корешке талона на гарантийный ремонт).

Если в мастерской не могут устранить недостатки винтовки, для приведения в соответствие с целями ее применения, по иным не зависящим от мастерской причинам, то винтовку отправляют на завод-изготовитель, а предельный срок проведения гарантийного ремонта не должен превышать 45 дней со

дня получения заводом-изготовителем изделия.

Порядок отправки оружия в ремонт и заказа запасных частей размещены на сайте предприятия [www.baikalinc.ru](http://www.baikalinc.ru) (адрес эл. почты [quality@baikalinc.ru](mailto:quality@baikalinc.ru)).

## **6 УКАЗАНИЯ ПО ЭКСПЛУАТАЦИИ**

6.1 Меры безопасности при обращении с винтовкой

### **ВНИМАНИЕ!**

**ВО ИЗБЕЖАНИЕ ПОЛОМОК ДЕТАЛЕЙ ВИНТОВКИ НЕ РЕКОМЕНДУЕТСЯ ХОЛОСТАЯ (БЕЗ ИСПОЛЬЗОВАНИЯ ПУЛЬ) СТРЕЛЬБА.**

**ПРОВЕРОЧНЫЙ ВЫСТРЕЛ РЕКОМЕНДУЕМ ПРОИЗВОДИТЬ ПУЛЕЙ В ДЕРЕВЯННУЮ ДОСКУ ТОЛЩИНОЙ НЕ МЕНЕЕ 20 ММ С РАССТОЯНИЯ 20-30 СМ.**

**ПОСЛЕ УСТАНОВКИ МАГАЗИНА КЛАВИША ДОЛЖНА ВЕРНУТЬСЯ В КРАЙНЕЕ ВЕРХНЕЕ ПОЛОЖЕНИЕ, А МАГАЗИН ДОЛЖЕН СВОБОДНО ВРАЩАТЬСЯ НА ОСИ. УСТАНОВКА МАГАЗИНА С НАРУШЕНИЯМИ ТРЕБОВАНИЙ ИНСТРУКЦИИ МОЖЕТ ПРИВЕСТИ К НЕПРАВИЛЬНОЙ РАБОТЕ ВИНТОВКИ И К ПОЛОМКЕ МЕХАНИЗМОВ.**

6.1.1 Пневматическое оружие, несмотря на наличие в нем различных предохранительных устройств, представляет опасность для людей при легкомысленном обращении с ним. Принимайте все меры предосторожности и помните, что пренебрежение правилами безопасности может привести к трагическим последствиям.

6.1.2 Строго соблюдайте требования, изложенные в разделах “Порядок эксплуатации” и “Техническое обслуживание”.

6.1.3 При эксплуатации винтовки ЗАПРЕЩАЕТСЯ:  
- НАПРАВЛЯТЬ ВИНТОВКУ ДУЛЬНОЙ ЧАСТЬЮ  
В СТОРОНУ ЛЮДЕЙ;

- ПРИ НЕ ЗАФИКСИРОВАННОМ СТВОЛЕ НАЖИМАТЬ ОДНОВРЕМЕННО НА СПУСКОВОЙ КРЮЧОК И ПРЕДОХРАНИТЕЛЬ;

- ХРАНИТЬ ИЛИ ОСТАВЛЯТЬ ВИНТОВКУ С ПУЛЕЙ В СТВОЛЕ ИЛИ ПРИ ВЗВЕДЕННОМ ПОРШНЕ;  
- СТРЕЛЯТЬ ИЗ НЕИСПРАВНОЙ ВИНТОВКИ.

6.1.4 Следите за тем, чтобы предохранитель при взведенной винтовке всегда находился в положении предохранитель "включен". Признаком постановки предохранителя в положение предохранитель "включен" является визуальное отсутствие красной точки на боковой поверхности предохранителя.

6.1.5 При взведении винтовки и во время подготовки к выстрелу не держите палец на спусковом крючке во избежание случайного выстрела.

6.1.6 После окончания стрельбы убедитесь в том, что винтовка разряжена, сделав контрольный выстрел в безопасном направлении.

## 6.2 Порядок эксплуатации

6.2.1 При подготовке винтовки к работе после консервации удалить смазку из канала ствола и снять лишнюю смазку с наружных поверхностей винтовки, осмотреть наружные детали винтовки на отсутствие поломок, трещин.

### 6.2.2 Для производства выстрела:

- снять магазин, для этого нажать на клавишу вниз (до упора) и, удерживая ее, повернуть винтовку вправо;

В зависимости от желания стрелка, стрелять

пулями типа "Finale Match" или сферическими пулями (шариками), берется соответствующий магазин.

*При стрельбе пулями muna "Finale Match"*

1) вставьте пули в радиальные отверстия магазина (пули вставляются со стороны зубчатки, головкой вперед); **при этом пули должны надежно фиксироваться в радиальных отверстиях, не выступая за габариты магазина.**

2) установите магазин. Для этого винтовку необходимо повернуть влево, установить магазин в приемное окно (зубчатка магазина должна быть обращена назад) и нажать клавишу;

*При стрельбе сферическими пулями (шариками)*

1) возьмите магазин под шарики, переместите подаватель и зафиксируйте его поворотом;

2) через отверстие в магазине вставьте 10 шариков;

3) освободите подаватель для фиксации шариков в магазине;

4) установите магазин. Для этого винтовку необходимо повернуть влево, установить магазин в приемное окно и нажать клавишу;

- утопите защелку ствола, поверните ствол с кожухом до крайнего заднего положения, при этом, преодолевая сопротивление боевой пружины, Вы поставите поршень на боевой взвод;

- верните ствол с кожухом в исходное положение и зафиксируйте его защелкой ствола.

6.2.3 Перед выстрелом снимите винтовку с предохранителя, нажав на предохранитель по стрелке А (рисунок А.2). Если возникла необходимость постановки взведенной винтовки на предохранитель, необходимо нажать на предохранитель по стрелке Б.

6.2.4 Винтовка готова к стрельбе.

6.2.5 При эксплуатации винтовки строго соблюдайте правила, изложенные в разделе “Указания мер безопасности”.

6.2.6 При взведенной винтовке (поршень поставлен на боевой взвод), в этом случае, если Вы открыли ствол, не произведя перед этим выстрел, для отключения блокировки ствола последний следует повернуть до упора в крайнее заднее положение, приложив в конце усилия как и при взведении винтовки после выстрела.

### 6.3 Техническое обслуживание

6.3.1 Правильное обращение и своевременное техническое обслуживание повышает срок службы и гарантирует надежную работу изделия.

6.3.2 Соблюдайте следующие правила для повышения долговечности винтовки:

- не производите холостую стрельбу;
- не применяйте вместо пуль различные предметы, не предусмотренные для стрельбы в пневматическом оружии;
- периодически через 800-1000 выстрелов производите смазку ружейным маслом или другой жидкой ружейной смазкой боевую пружину и манжету поршня (см. рисунок А.3).

6.3.3 Возможные неисправности и методы их устранения указаны в таблице 3.

Таблица 3 - Перечень возможных неисправностей

Возможная неисправность	Причина	Метод устранения
При взведении винтовки ствол не возвращается в исходное положение	Ствол не доведен до крайнего положения	Надежно обоприте винтовку затыльником о подставку, исключающую проскальзывание и продолжите взведение винтовки до характерного щелчка. После чего закройте ствол и произведите выстрел
После взведения винтовки, при возвращении ствола в крайнее переднее положение резко увеличилось усилие закрытия	Затирание магазина ввиду выступания пуль или загромождения	Приложите усилие в направлении закрытия ствола до щелчка. Закройте ствол и произведите выстрел. Извлеките магазин. Убедитесь, что снаряжение выполнено в соответствии с п. 6.2.2, магазин чист и находится в исправном состоянии
	Магазин установлен неправильно	
Ствол не фиксируется в закрытом положении	Раскручивание надульника	Проведите установку упора и затяжку надульника в соответствии с рисунком А.5

**6.3.4 ВНИМАНИЕ! НЕ ДОПУСКАЕТСЯ РАЗБИРАТЬ ВИНТОВКУ ВО ВЗВЕДЕННОМ СОСТОЯНИИ, ПОСКОЛЬКУ БОЕВАЯ ПРУЖИНА ОБЛАДАЕТ ПОВЫШЕННОЙ ЭНЕРГИЕЙ И МОЖЕТ НАНЕСТИ ТРАВМУ ПРИ РАЗБОРКЕ.** Разбирать винтовку следует только для технического обслуживания или устранения неисправностей в следующем порядке (см. рисунок А.3 и рисунок А.6):

- отверните винты корпуса правого 21 и ствольной коробки 17 с правой и левой сторон;
- раздвиньте левый и правый корпус на угол  $10^{\circ} \dots 15^{\circ}$ , извлеките ствольную коробку со стволом;
- извлеките штифт колодки 29;

**ВНИМАНИЕ! НЕ ДОПУСКАЕТСЯ РАЗБИРАТЬ ВИНТОВКУ, ДЕРЖА СТВОЛЬНУЮ КОРОБКУ НА ВЕСУ, ТАК КАК РЕЗКО ВЫБРОШЕННАЯ КОЛОДКА СПУСКОВОГО МЕХАНИЗМА МОЖЕТ НАНЕСТИ ТРАВМУ.**

- утопите отжим 15, обоприте надежно винтовку задним торцем ствольной коробки 12 в подставку и осторожно поверните колодку спускового механизма 13, следя за тем, чтобы штифт на колодке вышел из гнезда ствольной коробки. Отделите колодку спускового механизма, оказывая сопротивление действию боевой пружины 14;

- извлеките боевую пружину и поршень 32 со штоком 9;
- повернув ствол 10 на угол  $60^{\circ} \dots 90^{\circ}$ , извлеките разобщитель 35, предварительно утопив фиксатор 33;
- выверните ось ствола 41;
- отделите ствол с рычагом взведения от коробки ствольной.

6.3.5 Сборку винтовки следует производить в обратном порядке. Не допускайте в процессе сборки повреждения манжеты о паз ствольной коробки.

6.3.6 При снятии кожуха ствола установку упора производите в соответствии с рисунком А.5.

6.3.7 При обнаружении утечки воздуха в момент выстрела между муфтой ствола и ствольной коробкой необходимо повернуть уплотнение ствола в гнезде на  $180^{\circ}$ .

6.3.8 По мере необходимости подтягивайте винты корпусов, затыльника и коробки ствольной.

6.3.9 Во избежание подсадки боевой пружины при хранении винтовки поршень не должен быть взведен. Храните винтовку в сухом помещении.

При этом поверхности металлических деталей должны быть смазаны тонким слоем ружейной смазки.

ПРИЛОЖЕНИЕ А  
(справочное)

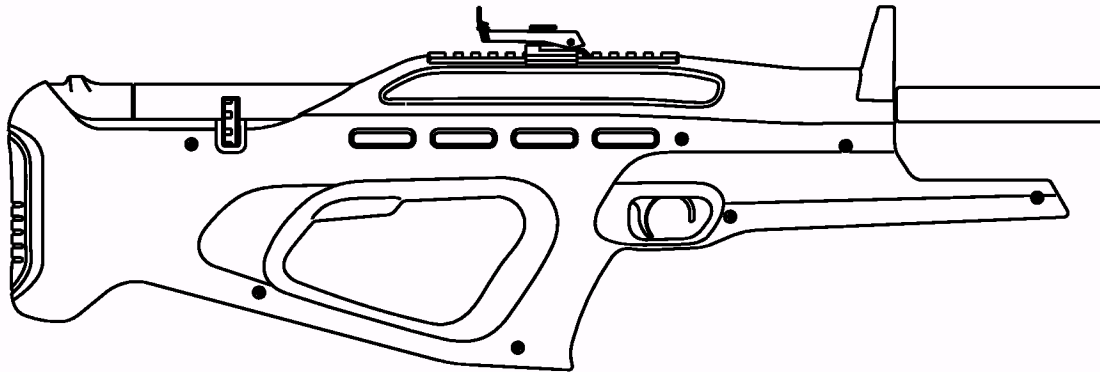
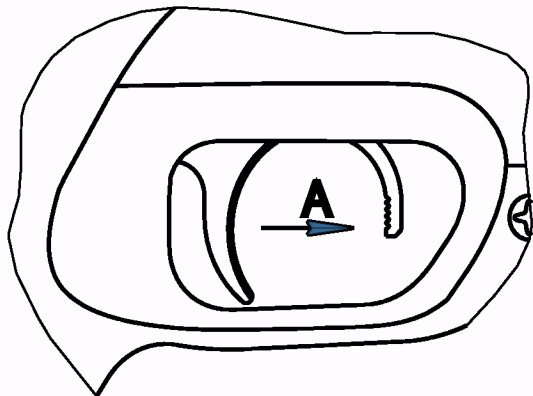
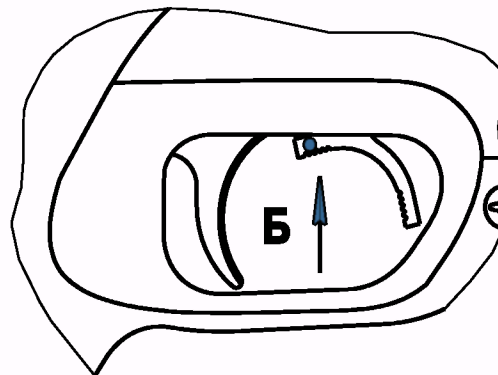


Рисунок А.1 – Винтовка МР-514К



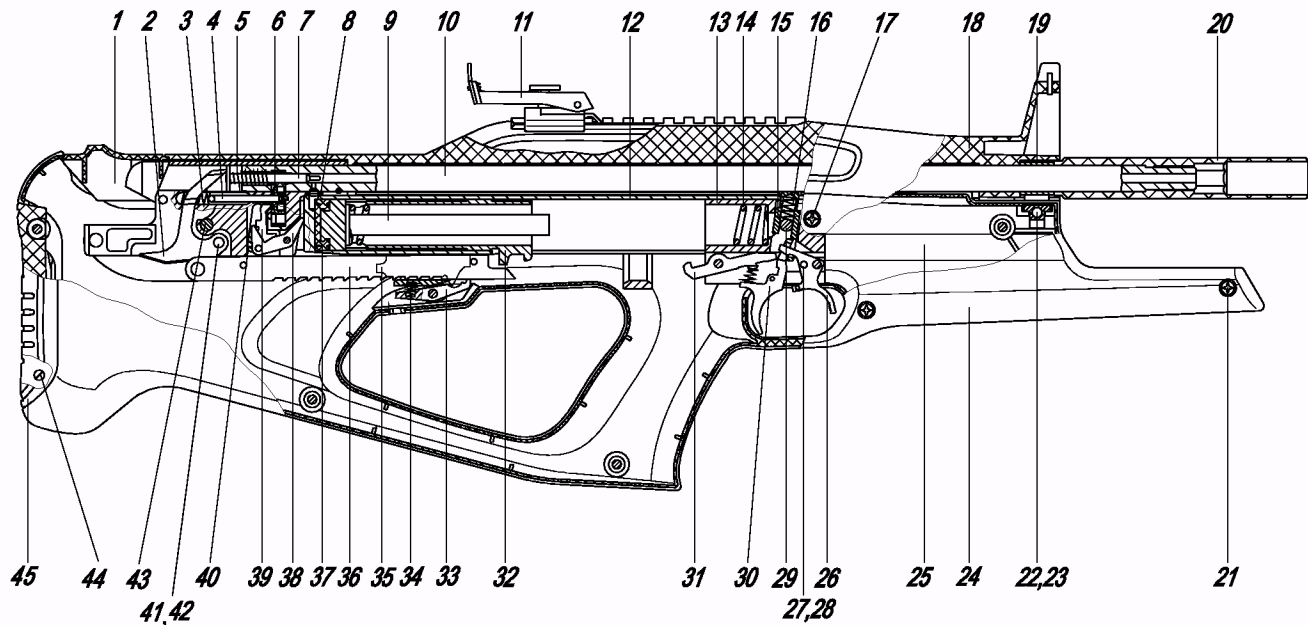


Предохранитель включен.  
Выключение предохранителя по стрелке А.



Предохранитель выключен.  
Включение предохранителя по стрелке Б.

**Рисунок А.2 – Схема работы предохранителя**



1 - клавиша; 2 - рычаг досылателя; 3 - пружина оси магазина; 4 - ось магазина; 5 - пружина досылателя; 6 - магазин; 7 - досылатель; 8 - уплотнение ствола; 9 - шток; 10 - ствол; 11 - прицел; 12 - ствольная коробка; 13 - колодка спускового механизма; 14 - боевая пружина; 15 - отжим; 16 - пружина отжима; 17 - винты ствольной коробки; 18 - кожух ствола; 19 - упор; 20 - надульник; 21 - винт корпуса; 22 - защелка; 23 - пружина защелки; 24 - корпус правый; 25 - корпус левый; 26 - предохранитель; 27 - шарик; 28 - пружина шарика; 29 - штифт; 30 - спусковой крючок; 31 - шептало; 32 - поршень; 33 - фиксатор; 34 - пружина фиксатора; 35 - разобшитель; 36 - рычаг взведения; 37 - манжета; 38 - рычаг толкателя; 39 - толкатель; 40 - пружина толкателя; 41 - гнеток; 42 - пружина гнетка; 43 - ось ствола; 44 - винт затыльника; 45 - затыльник.

**Рисунок А.3 – Схема механизмов винтовки**

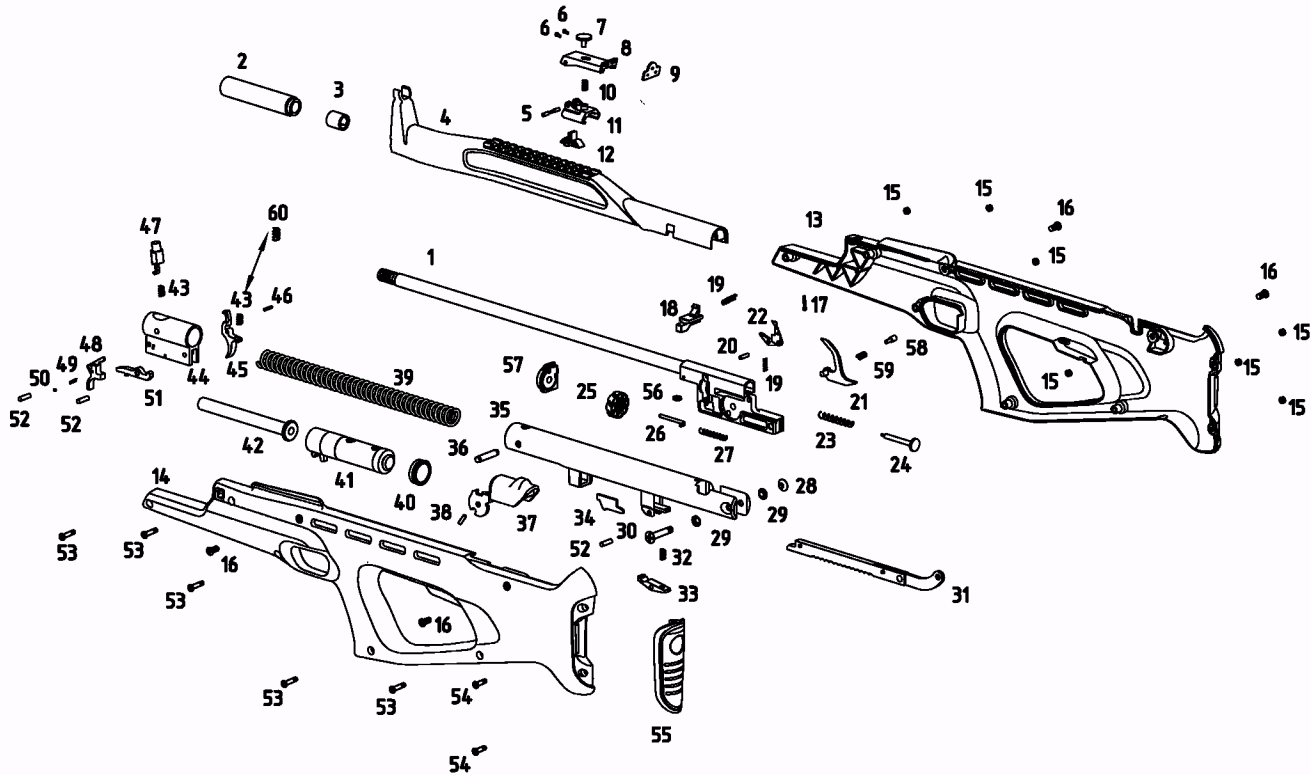
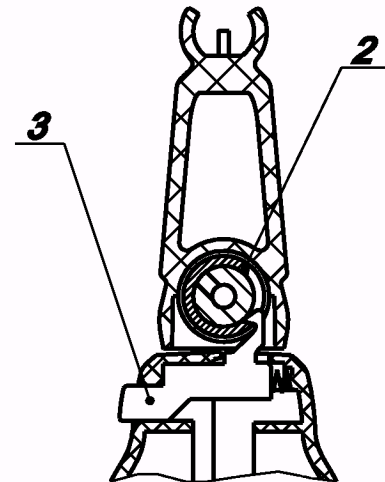
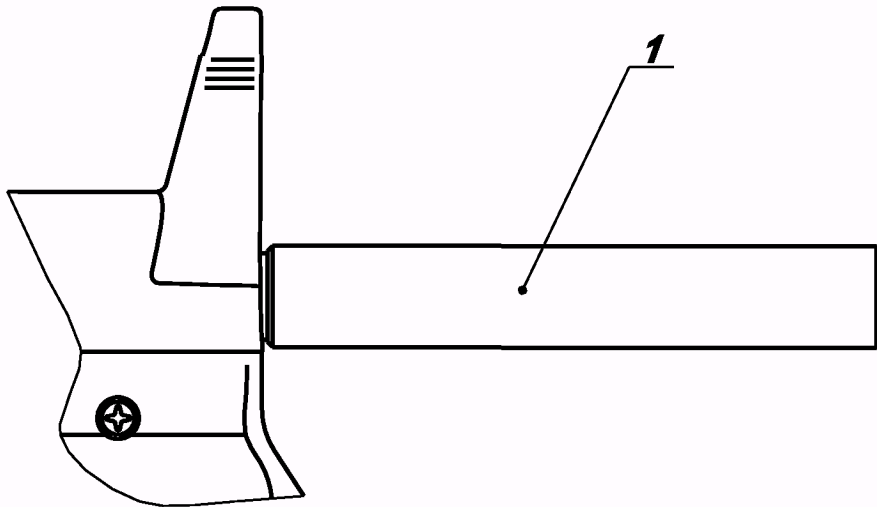


Рисунок А.4 – Сборочные единицы и детали винтовки



- 1 — надульник;
- 2 — упор;
- 3 — защелка .

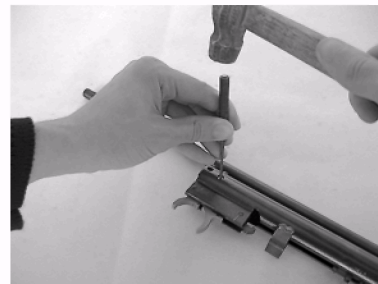
Рисунок А.5 — Схема установки упора



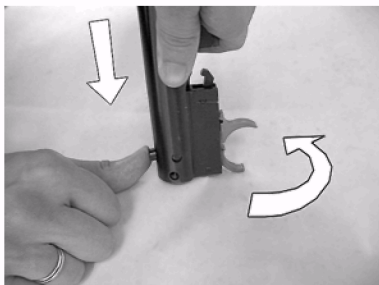
1. Отверните винты корпуса правого и ствольной коробки



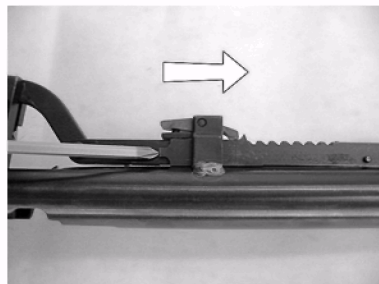
2. Раздвиньте корпуса на угол  $10^{\circ}$ ... $15^{\circ}$  с передней части и извлеките ствол со ствольной коробкой.



3. Выбейте штифт колодки.



4. Надежно обоприте винтовку задним торцом ствольной коробки в подставку и, утопив отжим и повернув ствольную коробку, извлеките колодку, оказывая сопротивление боевой пружине.



5. Поверните ствол на угол  $60^{\circ}$ ... $90^{\circ}$  и извлеките разобщитель.



6. Выверните ось ствола и отделите ствол с рычагом взведения от коробки ствольной.

Рисунок А.6 – Схема выполнения разборки винтовки

## Перечень сборочных единиц и деталей винтовки МР-514К

Поз. на рисунке А.4	Наименование	Кол.
1	Ствол с муфтой	1
2	Надульник	1
3	Упор	1
4	Кожух ствола	1
5	Ось прицела	1
6	Винт диоптра	2
7	Винт	1
8	Прицельная планка	1
9	Диоптр	1
10	Пружина	1
11	Стойка	1
12	Стопор	1
13	Корпус правый	1
14	Корпус левый	1
15	Гайка	7
16	Винт	4
17	Направляющая	1
18	Защелка	1
19	Пружина	2
20	Ось	1
21	Рычаг досылателя	1
22	Рычаг толкателя	1
23	Пружина досылателя	1
24	Досылатель	1
25	Магазин	1
26	Ось магазина	1
27	Пружина оси магазина	1
28	Гайка	1
29	Шайба	2
30	Ось ствола	1
31	Рычаг взведения	1

Поз. на рисунке А.4	Наименование	Кол.
32	Пружина фиксатора	1
33	Фиксатор	1
34	Разобшитель	1
35	Ствольная коробка	1
36	Штифт	1
37	Клавиша	1
38	Штифт клавиши	1
39	Боевая пружина	1
40	Манжета поршня	1
41	Поршень	1
42	Шток	1
43	Пружина	2
44	Колодка спускового механизма	1
45	Спусковой крючок	1
46	Ось	1
47	Отжим	1
48	Предохранитель	1
49	Пружина шарика	1
50	Шарик	1
51	Шептало	1
52	Ось	3
53	Винт	5
54	Винт	2
55	Затыльник	1
56	Уплотнение ствола	1
*57	Магазин под сферические пули	1
58	Гнеток	1
59	Пружина гнетка	1
60	Пружина	1

Примечание — \*Детали, входящие в комплект винтовки, оснащенной магнитным досылателем.