

ПИСТОЛЕТ ПНЕВМАТИЧЕСКИЙ
СТАНДАРТНЫЙ МР-46 / МР-46М

ПАСПОРТ
МР-46 ПС

СОДЕРЖАНИЕ

1 Общие указания	3
2 Назначение	4
3 Технические характеристики	4
4 Состав изделия и комплектность	5
5 Устройство и принцип работы	7
6 Указания мер безопасности	8
7 Порядок эксплуатации	8
8 Техническое обслуживание	9
9 Сведения о сертификации	11
10 Гарантии изготовителя	11
11 Свидетельство о приемке и об упаковывании	12
12 Гарантийный талон на пистолет МР-46/МР-46М	13

1 ОБЩИЕ УКАЗАНИЯ

1.1 Приступая к эксплуатации пистолета, внимательно изучите паспорт. Настоящий паспорт кратко знакомит с основными техническими характеристиками, устройством и правилами эксплуатации пистолета.

1.2 Наименования деталей и сборочных единиц приведены на рисунках и соответствующих таблицах.

1.3 Замечания по качеству и пожелания направляйте по адресу: 426063, г. Ижевск, ул. Промышленная, 8, ФГУП "Ижевский механический завод".

1.4 В связи с постоянной работой по усовершенствованию пистолета, повышающей его надежность и улучшающей эксплуатацию, в конструкцию могут быть внесены изменения, не отраженные в настоящем издании.

1.5 ФГУП "Ижевский механический завод" выдана лицензия № 4896-В-ОО-П (регистрационный номер 1021801656909) от 27.06.2007 на производство служебного и гражданского оружия со сроком действия до 27.06.2012, лицензия выдана Федеральным Агентством по промышленности.

2 НАЗНАЧЕНИЕ

2.1 Пистолет пневматический стандартный модели МР-46/ МР-46М (рисунок А.1) предназначен для стрельбы по неподвижной мишени на дистанции 10 метров при температуре окружающей среды от 273К (0°С) до 323К (+50°С).



Рисунок А.1 – Внешний вид пистолета МР-46 / МР-46М

2.2 Эксплуатация пистолета должна проводиться в условиях спортивных тиров или стрельбищ с применением свинцовых пуль "Finale Match" (или их аналогов иностранного производства) калибра 4,5 мм для пневматического оружия.

2.3 Запрещается использовать для стрельбы стальные сферические и стреловидные пули.

2.4 Конструкция пистолета позволяет производить холостую стрельбу, не оказывающую отрицательного воздействия на эксплуатационные характеристики.

3 ТЕХНИЧЕСКИЕ ХАРАКТЕРИСТИКИ

3.1 Технические характеристики приведены в таблице 1.

Таблица 1

Наименование параметра	Значение параметра	
	модель МР-46	модель МР-46М
Калибр, мм	4,5	4,5
Габаритные размеры, мм	420x200x50	420x200x50
Длина ствола, мм	280	280
Длина прицельной линии, мм	365	365
Масса, кг, не более	1,3	1,3
Усилие спуска, регулируемое, Н	3,9-9,8	3,9-9,8
Длина рабочего хода спускового крючка, регулируемая, мм	0,2-2,0	0,2-2,0
Усилие взведения боевого компрессора, Н, не более	69,0	78,4
Скорость полета пуль, м/с, "Finale Match"	120	140

Примечание - Пистолет МР-46М отличается от пистолета МР-46 увеличенной начальной скоростью полета пули.

4 СОСТАВ ИЗДЕЛИЯ И КОМПЛЕКТНОСТЬ

4.1 Перечень сборочных единиц и деталей пистолетов МР-46/МР-46М приведен в таблице 2.

Таблица 2

№ позиции на рис. А.2	Наименование	Кол-во
1	2	3
1	Рамка	1
2	Движок	1
3	Рычаг блокировки	1
4	Пружина рычага блокировки	1
5	Манжета поршня	1
6	Поршень	1
7	Тяга	1
8	Ось шарнира	2
9	Клапан боевой	1
10	Основание мушки	1
11	Мушка	1
12	Пружина движка	1
13	Пружина клапана	1
14	Шептало клапана	1
15	Шептало спуска	1
16	Пружина шептала	2
17	Стебель клапана	1
18	Рычаг спуска	1
19	Кольцо уплотнительное	2
20	Винт	1
21	Хомут	2
22	Пружина	1
23	Пробка	1
24	Щечка левая	1
25	Щечка правая	1
26	Вкладыш	1
27	Винт	1
28	Шайба	4
29	Цилиндр	1
30	Седло клапана	1
31	Элемент запорный	1
32	Втулка	1
33	Скоба	1
34	Винт	1
35	Кольцо	1
36	Винт	1
37	Штифт	2
38	Основание прицела	1
39	Ось	1
40	Прицельная планка	1

Продолжение таблицы 2

1	2	3
41	Ригель	1
42	Целик	1
43	Рычаг нагнетания	1
44	Ригель	1
45	Пружина	2
46	Штифт	2
47	Рукоятка рычага	1
48	Винт	1
49	Глазок	1
50	Шарнир	1
51	Шатун	1
52	Ролик	2
53	Ось	1
54	Затылок	1
55	Штифт	1
56	Фиксатор	1
57	Рычаг крышки	1
58	Крышка	1
59	Пружина	1
60	Штифт	1
61	Основание спуска	1
62	Крючок спусковой	1
63	Винт крючка спускового	1
64	Винт	2
65	Тяга крышки	1
66	Винт	3
67	Гайка	1
68	Шайба	4
69	Штифт	7
70	Винт	1
71	Винт	1
72	Винт	2
73	Гайка	1
74	Винт	1
75	Винт	1
76	Грибок	1
77	Прижим	1
78	Шайба	2
79	Винт	2
80	Винт	1
81	Шарик	2
82	Пружина	2
83	Шайба	1

Примечание - Детали пистолета МР-46М позиции 7, 29, 43, 50, 51, указанные на рисунке А.2, имеют отличительные конструктивные особенности от базовой модели МР-46.

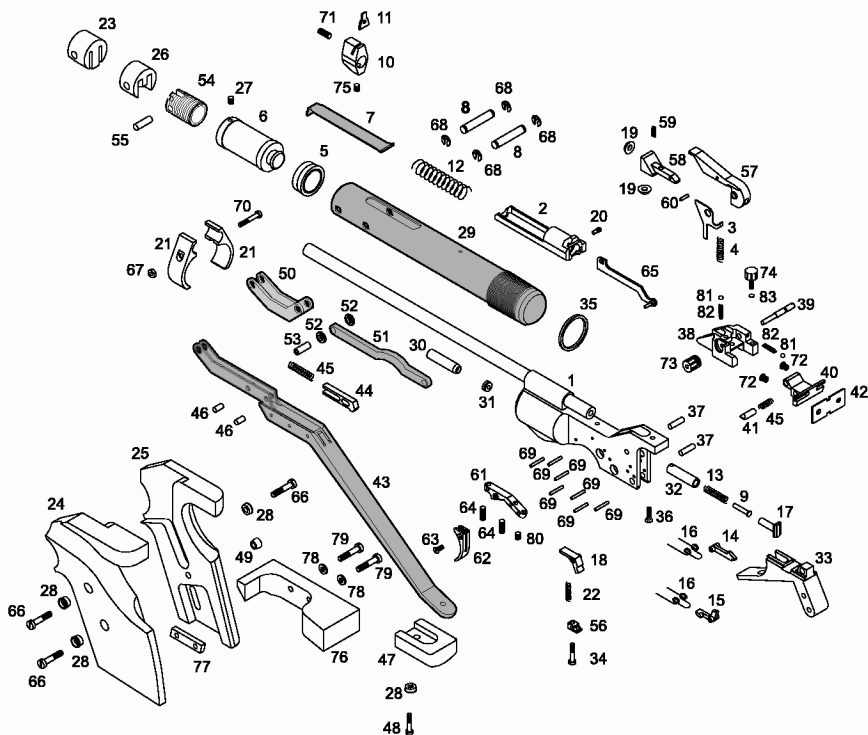


Рисунок А.2 – Сборочные единицы и детали пистолета МР-46 / МР-46М

4.2 Комплектность согласно таблице 3.

Таблица 3

Наименование	Количество
Пистолет	1
Отвертка	1
Выколотка	1
Шомпол	1
Манжета поршня	1
Кольцо уплотнительное	2
Целик	1
Мушка	2
Паспорт	1
Упаковка	1
Перечень адресов мастерских по ремонту спортивно-охотничьего оружия	1

5 УСТРОЙСТВО И ПРИНЦИП РАБОТЫ

5.1 Схема механизмов пистолета показана на рисунке А.3.

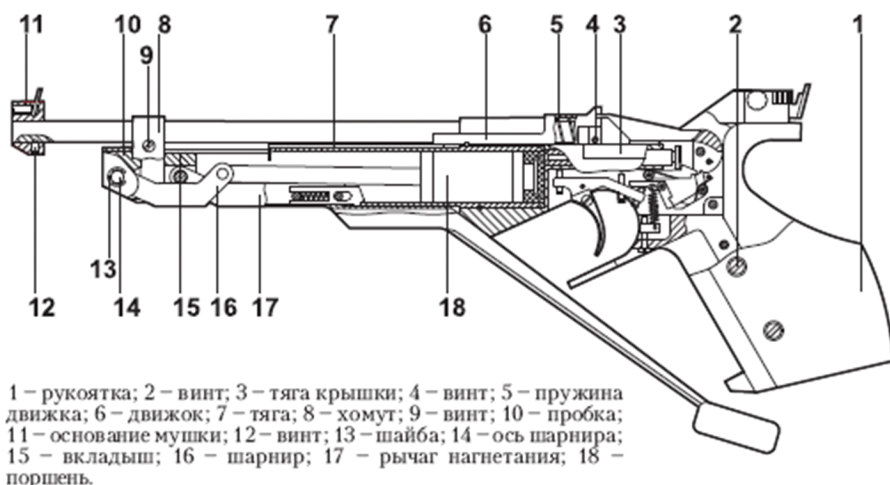


Рисунок А.3 – Схема механизмов пистолета

5.2 Работа пистолета основана на принципе энергии предварительно сжатого воздуха в компрессионном цилиндре.

5.3 Конструкция прицельного приспособления позволяет вести точную корректировку стрельбы по вертикали – винтом А и по горизонтали – гайкой В (рисунок А.4).

5.4 Спусковой механизм имеет возможность регулировки положения спуска, усилия спуска, величины хода спуска (предварительного и окончательного) и запасного хода спуска (рисунок А.5).

5.5 Предохранительные механизмы обеспечивают безопасность в обращении с пистолетом.

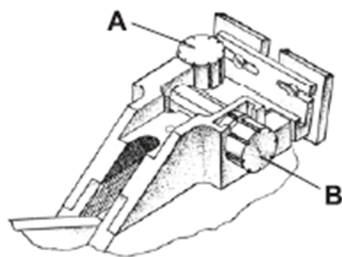


Рисунок А.4 – Схема прицела

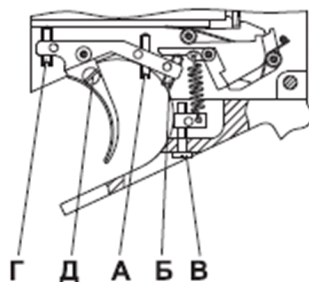


Рисунок А.5 – Схема регулировки спускового механизма

6 УКАЗАНИЯ МЕР БЕЗОПАСНОСТИ

6.1 Спортивное оружие, несмотря на наличие в нем различных предохранительных устройств, представляет опасность для людей при легкомысленном обращении с ним. Принимайте все меры предосторожности и помните, что пренебрежение правилами безопасности может привести к трагическим последствиям.

6.2 Строго соблюдайте требования, изложенные в разделах "Порядок эксплуатации" и "Техническое обслуживание".

6.3 При эксплуатации пистолета запрещается:

- направлять пистолет дульной частью в сторону людей;
- хранить или оставлять пистолет заряженным или с нагнетенным в цилиндр воздухом;
- разбирать пистолет заряженным или с нагнетенным в цилиндр воздухом;
- стрелять из неисправного пистолета.

6.4 После окончания стрельбы убедитесь в том, что пистолет разряжен.

7 ПОРЯДОК ЭКСПЛУАТАЦИИ

7.1 Удалите смазку из канала ствола и снимите лишнюю смазку с наружных поверхностей пистолета.

7.2 Проверьте работу спускового механизма и при необходимости произведите его регулировку.

7.3 При подготовке пистолета к стрельбе необходимо:

- отвести рычаг нагнетания в крайнее переднее положение (рисунок А.6), при котором открывается казенная часть ствола за счет поворота крышки вверх на 90°;
- вернуть рычаг нагнетания в исходное положение (рисунок А.7);
- вставить пулю в канал ствола (рисунок А.8);
- повернуть крышку в исходное положение до ее фиксации (рисунок А.9).

ВНИМАНИЕ! С ЦЕЛЬЮ ИСКЛЮЧЕНИЯ ПРЕЖДЕВРЕМЕННОГО ВЫХОДА ИЗ СТРОЯ ДЕТАЛЕЙ, ИЗГОТОВЛЕННЫХ ИЗ РЕЗИНЫ, ПИСТОЛЕТ НЕОБХОДИМО ХРАНИТЬ С ПРИОТКРЫТОЙ КРЫШКОЙ (рисунок А.10) И НЕВЗВЕДЕННЫМИ КЛАПАННЫМ И СПУСКОВЫМ МЕХАНИЗМАМИ.

7.4 Пистолет готов к стрельбе.

7.5 Взаимодействие частей и механизмов пистолета.

7.5.1 При отведении рычага нагнетания в крайнее переднее положение происходит:

- отход поршня с манжетой в крайнее переднее положение;
- всасывание воздуха в компрессионный цилиндр;
- взведение клапанного и спускового механизмов;
- открывание казенной части ствола.

7.5.2 При возвращении рычага нагнетания в исходное положение происходит:

- возвращение поршня с манжетой;
- сжатие воздуха в компрессионном цилиндре.

7.5.3 При возвращении крышки в исходное положение происходит запираение ствола.

7.6 Выстрел осуществляется нажатием на спусковой крючок.

7.7 Холостой выстрел осуществляется в том же порядке, за исключением установки пули в ствол.

8 ТЕХНИЧЕСКОЕ ОБСЛУЖИВАНИЕ

8.1 Правильное обращение и своевременное техническое обслуживание повышают срок службы и гарантирует надежную работу изделия. Не следует, если в этом нет необходимости, производить полную разборку пистолета.

8.2 Неполную разборку пистолета необходимо производить в следующем порядке (рисунок А.3):

- отвернуть винты 2 и отделить рукоятку 1;
- отвернуть винт 12 и снять основание мушки 11;
- дослав движок 6 в крайнее переднее положение, снять тягу 7;
- снять шайбы 13, выбить оси 14 и отделить рычаг нагнетания 17;
- отвернуть винт 9, снять хомут 8, извлечь из цилиндра пробку 10, вкладыш 15 и шарнир 16 с присоединенным к нему поршнем 18;
- отвернуть винт 4, отделить тягу крышки 3 и снять со ствола движок 6 с пружинной 5.

8.3 Сборка пистолета производится в обратном порядке.

Примечание – При сборке поршня с цилиндром необходимо слегка сжать через боковые окна в цилиндре переднюю часть манжеты.

8.4 Регулировка спускового механизма (рисунок А.5).

8.4.1 Предварительный ход спуска – поворотом винта Г.

8.4.2 Окончательный ход спуска – поворотом винта Б.

8.4.3 Усилие спуска – поворотом винта В.

8.4.4 Запасной ход спуска – поворотом винта А.

8.5 Регулировка положения спускового крючка (рисунок А.5).

Для регулировки необходимо ослабить винт спускового крючка Д (рисунок А.5), переместить спусковой крючок в нужное положение по направляющим основания спуска и затянуть винтом.

8.6 В случае большого усилия на рычаге нагнетания необходимо произвести смазку манжеты в следующем порядке:

- отвести рычаг нагнетания вперед до положения, при котором видно манжету через паз цилиндра;
- нанести смазку на манжету через паз в цилиндре;
- вернуть рычаг нагнетания в исходное положение до ее фиксации и нажать на спусковой крючок (т. е. произвести холостой выстрел). Повторить несколько раз эту операцию, чтобы смазка разошлась по внутренней поверхности цилиндра.

Примечание – При заряженном пистолете отводить рычаг нагнетания вперед только в случае крайней необходимости.

8.7 Чистку и смазку ствола необходимо производить по мере необходимости.

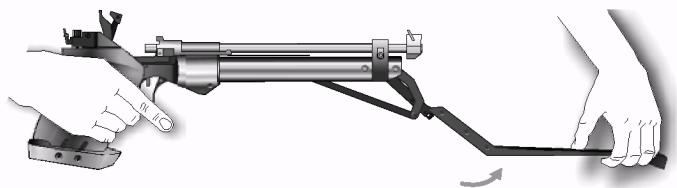


Рисунок А.6

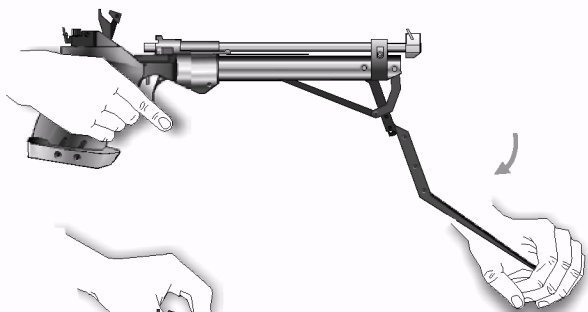


Рисунок А.7

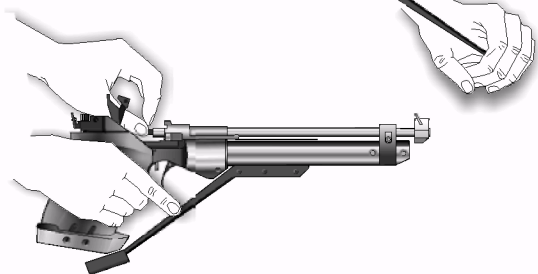


Рисунок А.8

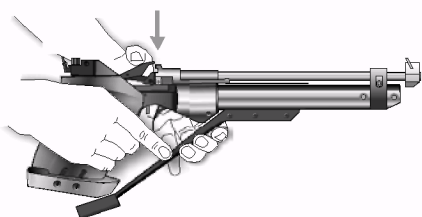


Рисунок А.9

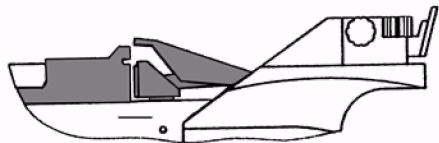


Рисунок А.10

8.8 Для чистки и смазки деталей пистолета рекомендуется использовать ветошь или марлю и смазку ЛИТОЛ-24 по ГОСТ 21150-87 или ЦИАТИМ-221 по ГОСТ 9433-80.

8.9 По мере необходимости подтягивайте крепежные винты.

10 ГАРАНТИИ ИЗГОТОВИТЕЛЯ

10.1 Гарантийный срок эксплуатации пистолета - 24 месяца.

10.2 Гарантийный срок определяется с даты продажи, указанной в паспорте, при наличии названия и адреса торговой организации, продавшей пистолет, штампа магазина и подписи продавца. При отсутствии таковых гарантийный срок исчисляется с даты изготовления, указанной в настоящем паспорте.

10.3 Перечень требований, которые потребитель может предъявить при выявлении недостатков пистолета в течение гарантийного срока, определяется ст. 18 Закона РФ "О защите прав потребителя" от 07.02.1992.

10.4 Гарантийные обязательства утрачивают силу в случае:

- нарушения потребителем установленных правил пользования, включая правила безопасности, хранения или транспортировки товара;
- возникновения недостатков товара по вине потребителя либо третьих лиц;
- возникновения недостатков товара вследствие действия обстоятельств непреодолимой силы.

10.5 Для проведения ремонта и технического обслуживания пистолета Вы должны обращаться только в специализированные мастерские по ремонту спортивно-охотничьего оружия.

Адрес головной гарантийной мастерской при заводе-изготовителе: 426063, г. Ижевск, ул. Промышленная, 8, ФГУП "Ижевский механический завод", тел. (3412) 66-04-50.

Адреса мастерских, расположенных в других регионах, перечислены в перечне, прилагаемом к паспорту.

Кроме того, сообщить адрес гарантийной мастерской Вам должны в магазине, в котором Вы приобрели пистолет.

10.6 Гарантийный ремонт пистолета производится мастерской в срок не более 20 дней со дня обращения владельца в мастерскую (дата изъятия пистолета указывается в корешке талона на гарантийный ремонт).

Если в мастерской не могут устранить недостатки пистолета, для приведения в соответствие с целями его применения, по иным не зависящим от мастерской причинам, то пистолет отправляют на завод-изготовитель, а предельный срок проведения гарантийного ремонта не должен превышать 45 дней со дня получения заводом-изготовителем изделия.

Порядок отправки оружия в ремонт размещен на сайте нашего предприятия: www.baikalinc.ru (адрес электронной почты quality@baikalinc.ru).